

亚马逊、微软公布最新财报，再次彰显云计算高景气度

计算机行业

投资建议：中性

上次建议：中性

投资要点：

一周行情表现

本周，计算机（申万）指数下跌0.24%，上证综指上涨1.90%，创业板指上涨1.06%。周一，上证延续上周五走势继续长阳反弹，但后市外围再次大跌导致A股跟随调整，全周上证整体上涨。板块方面，按流通市值加权平均，房地产及非银板块强势领涨，食品饮料大幅下跌，计算机板块全周微跌。本周涨幅前五的个股是维宏股份、*ST工新、启明信息、索菱股份及银之杰；跌幅靠前的是万达信息、泛微网络、超图软件、万集科技和万兴科技。

行业重要动态

2018中国国际社会公共安全产品博览会在北京开幕，此次安博会呈现出“AI与安防进一步结合”、“智能安防在楼宇家居及巡检领域逐步落地”等发展趋势。我们认为在智慧城市建设的推动下、在基础安防向智能安防过渡的过程中，国内的安防市场规模将稳步增长，建议关注板块的投资机会。

微软、亚马逊发布最新财报，Azure和AWS云服务单季度营收分别同比增长约76%、46%，保持快速增长态势。我们认为全球云计算产业处于景气周期，中国云计算起步较晚但增长较快，建议大家关注云计算相关标的。

公司重要公告

索菱股份、世纪瑞尔、中威电子、汉鼎宇佑发布减持公告；威创股份、川大智胜、恒华科技、鼎捷软件发布投资公告；达实智能、三联虹普发布合同公告；南威软件、中威电子发布合作公告；海康威视发布增持公告。

周策略建议

方向上，我们认为物联网、云计算、人工智能将是行业发展的大势所趋。而落实到周行情，本周计算机板块微跌，涨幅靠前的主要是前期下跌较多的个股。就大市而言，上证从2449低点开启反弹，两天内上涨200多点，在遭遇20日线阻力位后确实存在调整压力，但叠加外围大跌，为此处的调整带来不确定性，我们暂建议对大盘稍加谨慎。板块方面，亚马逊、微软公布最新财报，再次彰显云计算高景气度，我们继续看好云计算及医疗信息化行业，中长期仍维持对创业软件（300451）、用友网络（600588）、广联达（002410）、美亚柏科（300188）、四维图新（002405）、新大陆（000997）等推荐。

风险提示：

政策力度不达预期；订单落地不达预期；市场系统性风险。

一年内行业相对大盘走势



吴金雅 分析师

执业证书编号：S0590517020001

电话：0510-82833337

邮箱：wuji@glsc.com.cn

朱松 研究助理

电话：0510-82833217

邮箱：zhus@glsc.com.cn

相关报告

- 1、《市场存反弹需求，短期关注超跌中长期关注高景气行业》2018.10.25
- 2、《华为、谷歌AI齐进展，或将催化细分板块博弈行情》2018.10.16
- 3、《第三次信息产业浪潮，开启万物互联新篇章》2018.10.13

正文目录

1	本周走势回顾.....	3
2	行业重要动态.....	4
2.1	2018 中国国际社会公共安全产品博览开幕.....	4
2.2	微软、亚马逊发布最新财报，云业务保持快速增长.....	5
3	公司重要公告.....	5
3.1	南威软件发布合作协议.....	5
3.2	达实智能发布合同公告.....	5
3.3	浩云科技发布协议公告.....	5
3.4	科远股份发布回购公告.....	5
3.5	中威电子发布合作公告.....	6
3.6	迪威迅发布减持公告.....	6
3.7	海康威视发布增持公告.....	6
3.8	威创股份发布投资公告.....	6
3.9	川大智胜发布投资公告.....	6
3.10	真视通发布中标公告.....	6
3.11	恒华科技发布投资公告.....	6
3.12	索菱股份发布减持公告.....	7
3.13	世纪瑞尔发布减持公告.....	7
3.14	中威电子发布减持公告.....	7
3.15	汉鼎宇佑发布减持公告.....	7
3.16	三联虹普发布合同公告.....	7
3.17	鼎捷软件发布投资公告.....	7
4	本周新公布 2018 年 Q3 季报及业绩预告.....	8
5	周策略建议.....	10
6	风险提示.....	12

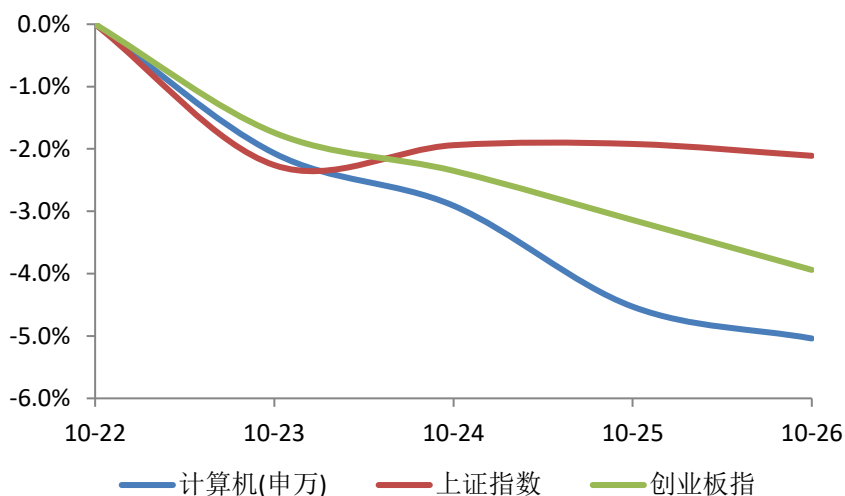
图表目录

图表 1:	本周计算机板块走势.....	3
图表 2:	本周各行业涨跌幅 (流通市值加权平均).....	3
图表 3:	年初至今各行业涨跌幅 (流通市值加权平均).....	3
图表 4:	涨跌幅前五名 (%).....	4
图表 5:	板块 TTM 估值对比.....	4
图表 6:	本周计算机板块公布 2018 年 Q3 季报及业绩预告.....	8

1 本周走势回顾

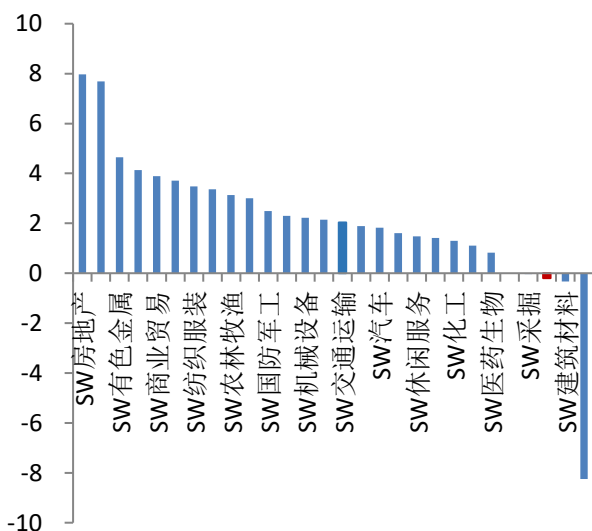
本周,计算机(申万)指数下跌 0.24%,上证综指上涨 1.90%,创业板指上涨 1.06%。周一,上证延续上周五走势继续长阳反弹,但后市外围再次大跌导致 A 股跟随调整,全周上证整体上涨。板块方面,按流通市值加权平均,房地产及非银板块强势领涨,食品饮料大幅下跌,计算机板块全周微跌。

图表 1: 本周计算机板块走势



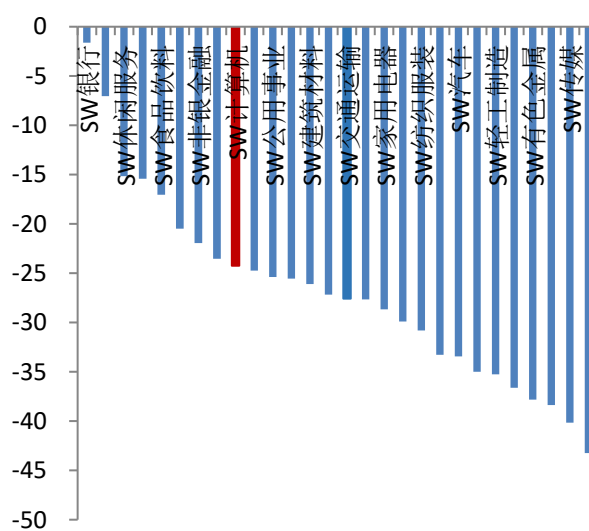
来源: Wind 国联证券研究所

图表 2: 本周各行业涨跌幅(流通市值加权平均)



来源: Wind 国联证券研究所

图表 3: 年初至今各行业涨跌幅(流通市值加权平均)



来源: Wind 国联证券研究所

本周涨幅前五的个股是维宏股份(33.31%)、*ST 工新(20.36%)、启明信息(12.30%)、索菱股份(10.69%)及银之杰(10.49%)。跌幅靠前的是万达信息(-15.08%)、

泛微网络(-11.70%)、超图软件(-8.66%)、万集科技(-8.15%)和万兴科技(-8.07%)。

(注:申万最新的行业分类将海康大华改为电子行业,本周报计算机指数数据随之更改,但覆盖样本暂不做更改)

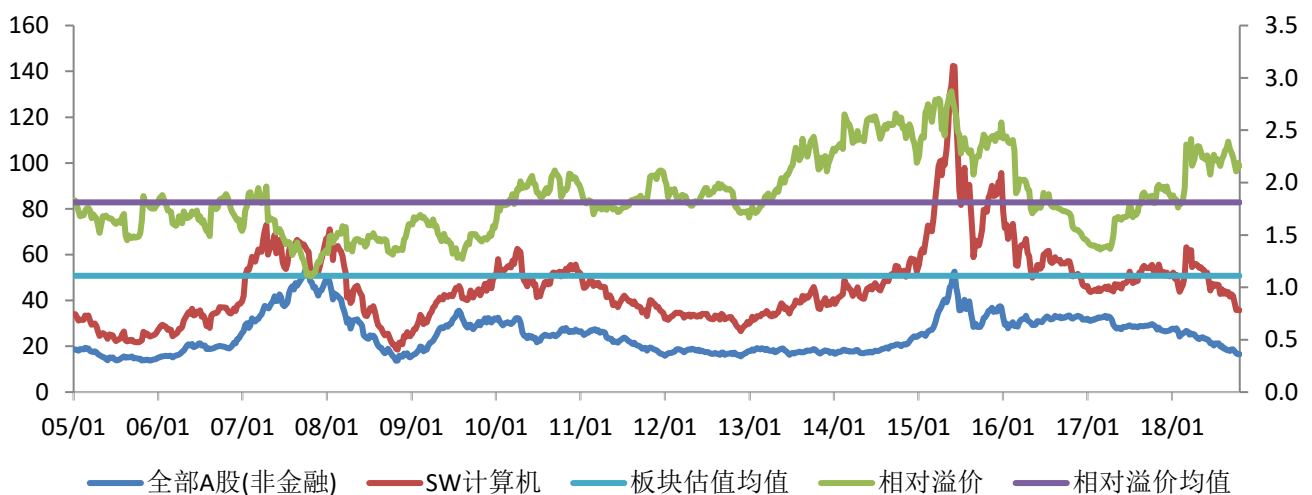
图表 4: 涨跌幅前五名 (%)

股票代码	股票名称	涨跌幅	股票代码	股票名称	涨跌幅
300508.SZ	维宏股份	33.31	300168.SZ	万达信息	-15.08
600701.SH	*ST 工新	20.36	603039.SH	泛微网络	-11.70
002232.SZ	启明信息	12.30	300036.SZ	超图软件	-8.66
002766.SZ	索菱股份	10.69	300552.SZ	万集科技	-8.15
300085.SZ	银之杰	10.49	300624.SZ	万兴科技	-8.07

来源: Wind 国联证券研究所

估值方面,截止到 2018 年 10 月 26 日计算机板块 TTM 市盈率(整体法,剔除负值)处在 35.63 倍,目前,板块相对于全部 A 股(非金融)的溢价比为 2.16。本周,计算机板块微跌,涨幅靠前的主要是前期下跌较多的个股。

图表 5: 板块 TTM 估值对比



来源: Wind 国联证券研究所

2 行业重要动态

2.1 2018 中国国际社会公共安全产品博览开幕

由中华人民共和国公安部、商务部批准,中国安全防范产品行业协会主办并承办的 2018 中国国际社会公共安全产品博览会 (SECURITY CHINA) 在北京开幕。

点评：作为中国规格最高的安防盛会，此次的安博会呈现出“AI 与安防进一步结合”、“智能安防在楼宇家居及巡检领域逐步落地”等趋势：在 AI 与安防结合方面，海康、大华、宇视三巨头从软件到硬件层面都全面拥抱人工智能，同时以寒武纪、深鉴、海思为代表的 AI 芯片厂商都推出了新款芯片产品；在安防新领域方面，智能门锁、人脸识别、智能门禁等智能楼宇产品受房地产商欢迎，同时业内厂商开始积极布局安防机器人巡检领域。我们认为在智慧城市建设的推动下、在基础安防向智能安防过渡的过程中，国内的安防市场规模将稳步增长，建议关注板块的投资机会。

2.2 微软、亚马逊发布最新财报，云业务保持快速增长

近日，微软和亚马逊发布了最新财报，微软的 Azure 和亚马逊的 AWS 云服务单季度营收分别同比增长约 76%、46%，保持快速增长态势。

点评：亚马逊和微软的云服务在市场占比方面处于全球领先地位，在营收基数较大（以亚马逊为例，前三季度 AWS 营收达到 182.3 亿美元）的背景下仍然能够保持快速增长，从侧面说明了全球云计算产业的景气度较高。放眼国内，中国的云计算产业起步较晚，但增长较快，根据中国信通院的预测，中国公有云市场将以 20% 以上的年均复合增速在 2021 年达到 955.7 亿元，同时国内对应的云计算相关政策为产业发展提供了良好的政策环境，落实到投资方面，建议大家关注云计算相关标的。

3 公司重要公告

3.1 南威软件发布合作协议

南威软件股份有限公司与琼海市公安局于 2018 年 10 月 19 日签署了《琼海市电动自行车、两轮摩托车智能防盗系统项目合作协议》，协议项目总投资 4,300 万元（五年），由公司负责建设琼海市“两车”智能防盗系统项目。

3.2 达实智能发布合同公告

近日，深圳达实智能股份有限公司与深圳市地铁集团有限公司签署了深圳地铁三期工程延长线综合安防系统、深圳地铁三期工程 3 号线南延线、5 号线二期、深云车辆段实训基地综合监控及 MCC 系统相关合同，与港铁技术咨询（深圳）有限公司签署了深圳市城市轨道交通 4 号线三期工程主控系统合同，合同金额总计 224,200,013 元。

3.3 浩云科技发布协议公告

浩云科技股份有限公司近期与中国工商银行股份有限公司签署了《工总行集中采购协议—设备类》。工行向公司采购设备类产品，主要包括双门门禁控制器、复合读卡器和电容式指纹机。

3.4 科远股份发布回购公告

公司于 2018 年 10 月 23 日首次以集中竞价方式实施回购股份，回购股份数量 1,126,700 股，占公司总股本的 0.47%，最高成交价为 10.98 元/股，最低成交价为 10.69

元/股，成交总金额 12,255,784.78 元。

3.5 中威电子发布合作公告

杭州中威电子股份有限公司与 NuraLogix Corporation、杭州纽洛斯人工智能有限公司（是 NuraLogix Corporation 在中国设立的全资子公司），就《TOI 光谱光学成像技术和 DeepAffex 情感人工智能技术在安防领域的应用》项目的研究和开发达成长期合作意向，双方本着平等互利、共同促进的原则，经友好协商，达成一致意见，并于 2018 年 10 月 23 日在中国北京签订了《合作框架协议》。

3.6 迪威迅发布减持公告

2018 年 10 月 9 日至 10 月 22 日，北京安策质押给德邦证券股份有限公司、第一创业证券股份有限公司和上海光大证券资产管理有限公司的部分股票出现平仓被动减持的情况，累计减持公司股票 2,351,650 股，占公司总股本的 0.78%。

3.7 海康威视发布增持公告

2018 年 10 月 23 日，杭州海康威视数字技术股份有限公司收到控股股东关联方中电科投资控股有限公司《关于增持杭州海康威视数字技术股份有限公司的函》，电科投资通过深圳证券交易所交易系统以集中竞价的方式增持了本公司股份，增持了公司股份 1,316,950 股，增持均价为 23.589 元/股。

3.8 威创股份发布投资公告

为积极响应国务院、人民银行、银保监会、证监会等监管机构近期关于支持民营企业发展，积极支持民营上市公司并购重组，维持金融市场稳定的指导精神的号召，威创集团股份有限公司拟与天风天睿投资股份有限公司成立“威创天睿教育产业系列基金”。产业基金目标规模为人民币 5 亿元。其中，威创股份拟以自有资金出资不超过人民币 1 亿元。

3.9 川大智胜发布投资公告

四川川大智胜软件股份有限公司根据公司发展规划，为了更好发挥公司管理职能，提高管理效率，决定与成都云创智汇企业管理中心（有限合伙）、成都联创智维企业管理中心（有限合伙）共同出资 2,000 万元设立四川智胜三维智能有限公司。公司以自有资金出资 1,400 万元，占注册资本的 70%。

3.10 真视通发布中标公告

近日，北京真视通科技股份有限公司收到山东招标股份有限公司发出的《国内招标中标通知书》，确认公司为“山东省农村商业银行新视频会议系统项目集中采购招标项目”的中标单位，中标金额为 4496 万元。

3.11 恒华科技发布投资公告

为了进一步扩大北京恒华伟业科技股份有限公司全资子公司梦工坊创新科技(天

津)有限公司的规模,支撑其业务发展,增强梦工坊的竞争优势,公司拟使用自有资金1,000万元对梦工坊进行增资,增资完成后梦工坊注册资本将由1,000万元增加至2,000万元,公司持有其100%的股权。

3.12 索菱股份发布减持公告

公司控股股东董事长肖行亦先生的一致行动人萧行杰先生持有公司股份3,934,400股,占公司总股本比例0.9329%,萧行杰先生计划自本公告发布之日起15个交易日后的6个月内,以集中竞价交易方式或大宗交易方式合计减持公司股份累计不超过1,793,600股,即不超过公司总股本比例0.4253%。

3.13 世纪瑞尔发布减持公告

持有本公司股份107,076,927股(占本公司总股本比例为18.3004%)的股东王铁先生计划自本公告披露之日起的5个交易日后的6个月内通过集中竞价交易、大宗交易方式减持本公司股份不超过23,400,000股(即不超过公司总股本的3.9993%),若减持期间公司有送股、资本公积金转增股本等股份变动事项,减持股份数量进行相应调整。

3.14 中威电子发布减持公告

持有杭州中威电子股份有限公司股份156,712,100股(占公司总股本51.75%)的控股股东、实际控制人石旭刚先生计划自本公告披露之日起十五个交易日后的六个月内以集中竞价交易方式减持本公司股份不超过6,056,120股,即不超过公司总股本的2%,其中在任意连续九十个自然日内,采取集中竞价交易方式减持股份的总数不得超过公司股份总数的1%;自本公告披露之日起三个交易日后的六个月内以大宗交易方式减持本公司股份不超过12,112,241股,即不超过公司总股本的4%,其中在任意连续九十个自然日内,采取大宗交易方式减持股份的总数不得超过公司股份总数的2%;石旭刚先生合计减持不超过18,168,361股,即不超过公司总股本的6%。

3.15 汉鼎宇佑发布减持公告

汉鼎宇佑互联网股份有限公司于2018年10月26日接到公司控股股东、实际控制人吴艳女士的通知。吴艳女士于2018年10月25日通过深圳证券交易所大宗交易系统减持公司股份7,497,220股,占公司总股本的1.10%。

3.16 三联虹普发布合同公告

北京三联虹普新合纤技术服务股份有限公司及控股子公司Polymetrix AG近期与江苏恒力化纤股份有限公司及重庆万凯新材料科技有限公司签订了聚酯(PET)连续SSP相关合同,合同金额累计约合人民币14,060万元,占公司2017年度经审计营业收入的47.95%。

3.17 鼎捷软件发布投资公告

为加速推进创造智能工厂的数智价值,优化资源筹组,完善员工激励及绩效评量,

鼎捷软件股份有限公司的全资子公司鼎捷网络科技有限公司拟与 A 合伙企业（暂未设立，以工商核批登记为准）共同出资设立上海鼎华智联信息科技有限公司。鼎华智联的注册资本为人民币 5,000 万元，其中，鼎捷网络以自有资金出资 3,500 万元，占注册资本的 70%，A 合伙企业以自有资金出资 1,500 万元，占注册资本的 30%。

4 本周新公布 2018 年 Q3 季报及业绩预告

图表 6: 本周计算机板块公布 2018 年 Q3 季报及业绩预告

证券代码	证券简称	营业收入		归母净利润		净利率	
		2018Q3	同比(%)	2018Q3	同比(%)	2018Q3	同比
300270.SZ	中威电子	285.21	18.12	35.76	1.66	12.5%	-2.0%
603508.SH	思维列控	396.29	24.70	135.08	33.92	34.1%	2.3%
002153.SZ	石基信息	1990.50	1.31	315.97	13.47	15.9%	1.7%
002232.SZ	启明信息	897.75	-0.22	40.15	109.11	4.5%	2.3%
002279.SZ	久其软件	1697.21	60.92	167.29	15.12	9.9%	-3.9%
002362.SZ	汉王科技	468.27	16.12	26.83	-19.31	5.7%	-2.5%
002368.SZ	太极股份	3884.00	6.75	69.52	5.62	1.8%	0.0%
300074.SZ	华平股份	258.01	-10.35	-4.38	-127.97	-1.7%	-7.1%
300167.SZ	迪威迅	199.15	-33.96	-30.42	-3821.81	-15.3%	-15.0%
300209.SZ	天泽信息	531.00	-4.93	-21.48	-129.54	-4.0%	-17.1%
300229.SZ	拓尔思	536.07	1.20	44.60	-28.12	8.3%	-3.4%
300245.SZ	天玑科技	254.26	-4.70	50.06	-3.54	19.7%	0.2%
300248.SZ	新开普	466.67	9.38	19.35	-58.16	4.1%	-6.7%
300264.SZ	佳创视讯	188.35	38.24	-1.28	94.78	-0.7%	17.3%
300348.SZ	长亮科技	619.64	21.86	30.28	13.57	4.9%	-0.4%
300378.SZ	鼎捷软件	962.61	9.10	56.52	7.25	5.9%	-0.1%
300513.SZ	恒泰实达	544.02	145.64	73.98	1197.67	13.6%	11.0%
300520.SZ	科大国创	491.11	32.45	19.88	317.17	4.0%	6.5%
300546.SZ	雄帝科技	357.37	57.84	58.81	43.34	16.5%	-1.7%
300556.SZ	丝路视觉	443.93	31.11	41.56	249.23	9.4%	5.8%
300627.SZ	华测导航	626.94	46.44	65.57	2.33	10.5%	-4.5%
300682.SZ	朗新科技	195.66	-7.53	-104.54	-485.45	-53.4%	-45.0%
300687.SZ	赛意信息	613.04	23.36	68.49	3.35	11.2%	-2.2%
600476.SH	湘邮科技	170.39	2.50	-10.89	-551.11	-6.4%	-7.8%
600570.SH	恒生电子	1963.07	18.93	360.63	24.42	18.4%	0.8%
600588.SH	用友网络	4548.10	38.84	150.80	158.00	3.3%	11.3%
600602.SH	云赛智联	3116.17	16.72	181.50	10.55	5.8%	-0.3%
600845.SH	宝信软件	3835.58	20.27	518.45	60.18	13.5%	3.4%

603990.SH	麦迪科技	160.47	-3.68	11.43	-60.95	7.1%	-10.4%
002063.SZ	远光软件	859.92	6.41	130.86	3.56	15.2%	-0.4%
002197.SZ	证通电子	970.11	-12.50	36.40	56.94	3.8%	1.7%
002296.SZ	辉煌科技	266.76	-15.64	39.70	3.64	14.9%	2.8%
002383.SZ	合众思壮	3707.12	279.74	261.98	267.91	7.1%	-0.2%
002410.SZ	广联达	1805.66	26.98	292.74	2.10	16.2%	-3.9%
002642.SZ	荣之联	1702.17	65.58	4.23	57.23	0.2%	0.0%
002657.SZ	中科金财	823.03	12.06	67.56	-44.55	8.2%	-8.4%
300020.SZ	银江股份	1518.55	16.76	12.36	-89.94	0.8%	-8.6%
300033.SZ	同花顺	909.76	-7.76	318.54	-32.38	35.0%	-12.7%
300079.SZ	数码科技	996.40	2.77	84.13	0.04	8.4%	-0.2%
300096.SZ	易联众	437.95	40.44	-17.16	67.33	-3.9%	12.9%
300155.SZ	安居宝	523.61	-4.66	29.43	392.17	5.6%	4.5%
300170.SZ	汉得信息	2109.55	32.34	247.29	25.17	11.7%	-0.7%
300188.SZ	美亚柏科	723.67	22.15	47.37	-27.97	6.5%	-4.6%
300212.SZ	易华录	1913.51	12.88	110.55	30.57	5.8%	0.7%
300277.SZ	海联讯	116.04	-1.25	-1.45	60.44	-1.3%	1.9%
300287.SZ	飞利信	1964.94	31.86	243.33	-25.28	12.4%	-9.5%
300288.SZ	朗玛信息	349.65	13.00	77.75	-9.91	22.2%	-5.7%
300290.SZ	荣科科技	370.62	46.00	8.86	-23.81	2.4%	-2.2%
300333.SZ	兆日科技	158.58	-0.51	16.63	-35.03	10.5%	-5.6%
300339.SZ	润和软件	1524.49	41.03	178.97	43.28	11.7%	0.2%
300365.SZ	恒华科技	691.26	53.34	110.03	53.75	15.9%	0.0%
300369.SZ	绿盟科技	665.47	24.91	-43.53	25.13	-6.5%	4.4%
300523.SZ	辰安科技	501.21	97.93	80.90	4921.73	16.1%	15.5%
300542.SZ	新晨科技	354.35	-6.62	10.63	0.81	3.0%	0.2%
300579.SZ	数字认证	326.18	20.59	39.16	-16.94	12.0%	-5.4%
300634.SZ	彩讯股份	507.31	33.69	82.30	30.53	16.2%	-0.4%
300645.SZ	正元智慧	279.64	22.14	4.52	137.19	1.6%	0.8%
300678.SZ	中科信息	149.95	19.78	13.25	8.54	8.8%	-0.9%
600410.SH	华胜天成	3763.28	-4.62	51.19	-72.92	1.4%	-3.4%
603232.SH	格尔软件	155.80	24.36	11.24	4.97	7.2%	-1.3%
002236.SZ	大华股份	15030.73	28.21	1563.68	8.25	10.4%	-1.9%
002072.SZ	凯瑞德	58.03	-25.67	-16.77	-449.96	-28.9%	-35.0%
002195.SZ	二三四五	2443.02	24.34	1080.82	51.82	44.2%	8.0%
002253.SZ	川大智胜	189.72	23.19	31.30	48.60	16.5%	2.8%
002268.SZ	卫士通	1041.94	0.82	-73.46	23.64	-7.1%	2.3%
002649.SZ	博彦科技	2014.36	23.88	167.46	29.47	8.3%	0.4%
002912.SZ	中新赛克	475.05	56.72	156.38	64.04	32.9%	1.5%

002920.SZ	德赛西威	4061.36	-8.67	338.18	-27.85	8.3%	-2.2%
300150.SZ	世纪瑞尔	325.90	46.32	93.78	534.33	28.8%	38.5%
300177.SZ	中海达	833.34	29.81	74.12	84.47	8.9%	2.6%
300300.SZ	汉鼎宇佑	388.95	19.39	136.99	211.46	35.2%	21.7%
300368.SZ	汇金股份	630.54	113.89	51.50	466.36	8.2%	12.9%
300380.SZ	安硕信息	336.04	10.18	13.46	700.49	4.0%	3.5%
300386.SZ	飞天诚信	689.36	-0.01	77.06	42.98	11.2%	3.4%
300448.SZ	浩云科技	379.53	29.48	24.75	68.20	6.5%	1.5%
300455.SZ	康拓红外	161.68	11.00	43.20	3.67	26.7%	-1.9%
600446.SH	金证股份	3542.03	27.99	98.67	233.77	2.8%	1.7%
000555.SZ	神州信息	6171.26	13.10	296.36	128.59	4.8%	2.4%
002230.SZ	科大讯飞	5283.33	56.00	219.10	29.94	4.1%	-0.8%
002405.SZ	四维图新	1523.45	14.96	219.21	38.38	14.4%	2.4%
002474.SZ	榕基软件	477.38	5.08	30.36	20.09	6.4%	0.8%
002512.SZ	达华智能	2144.32	-7.73	-402.61	-645.39	-18.8%	-22.0%
002777.SZ	久远银海	421.44	19.59	59.45	28.78	14.1%	1.0%
603138.SH	海量数据	386.17	2.11	41.69	-6.00	10.8%	-0.9%
000948.SZ	南天信息	1707.44	26.16	19.96	139.64	1.2%	4.9%
002380.SZ	科远股份	394.58	3.22	73.15	4.25	18.5%	0.2%
300047.SZ	天源迪科	1929.43	20.50	78.23	136.50	4.1%	2.0%
300311.SZ	任子行	844.24	29.81	110.48	29.71	13.1%	0.0%
300479.SZ	神思电子	274.78	14.17	6.37	-43.91	2.3%	-2.4%
300624.SZ	万兴科技	383.21	13.62	72.39	37.80	18.9%	3.3%

来源：wind、国联证券研究所

5 周策略建议

方向上，我们认为物联网、云计算、人工智能将是行业发展的大势所趋。

物联网被称为继计算机、互联网之后的第三次世界信息产业浪潮，其价值源于万物互联的智能化。当前，物联网发展很大程度受限于传输，所幸 NB-IoT、LTE-V 等标准成功冻结以及 5G 商用提前，为物联网的发展带来新的推动力。传感、网络等基础先行，下游应用为王，智慧医疗、智慧市政、车联网、工业 4.0 等应用市场充分受益。建议关注达实智能、东软集团、东华软件、海康威视、大华股份、四维图新等。

云计算如今已成为各家科技巨头的必争之地。在最新公布的财报中，云计算业务仍延续之前的高增长态势，亚马逊财报显示，云服务 AWS 增长 49% 继续领跑其他业务；阿里巴巴的阿里云同比增长 93%，连续第十三个季度实现近翻倍增长；微软的 Azure 云服务同比增长也仍高达 89% 等，再次明确了云计算的核心地位。未来万物互联海量数据，云计算更是支撑行业发展的基石。IAAS 领域建议关注与 AWS 及阿里云合作运营的上市公司，SAAS 领域建议关注广联达、用友网络等。

人工智能首进政府工作报告，《新一代人工智能发展规划》发布，定位高度上升至国家战略。此前，AlphaGo 在围棋上的胜利证明了人工智能对完整信息的处理能力，而 Master 在德州扑克上的胜利更是显示了人工智能在非完整信息博弈中取得了重要的突破。目前，人工智能离现实生活越来越近，IBM Watson 已率先在医疗领域实现应用，华尔街也出现多家使用人工智能的对冲基金。建议关注与 Watson 有合作的思创医惠、东华软件，智能投顾的同花顺，以及语音识别的科大讯飞，自动驾驶的四维图新，人脸识别的汉王科技、海康威视等。

而落实到周行情，本周计算机板块微跌，涨幅靠前的主要是前期下跌较多的个股。就大市而言，上证从 2449 低点开启反弹，两天内上涨 200 多点，在遭遇 20 日线阻力位后确实存在调整压力，但叠加外围大跌，为此处的调整带来不确定性，我们暂建议对大盘稍加谨慎。板块方面，亚马逊、微软公布最新财报，再次彰显云计算高景气度，我们继续看好云计算及医疗信息化行业，中长期仍维持对创业软件（300451）、用友网络（600588）、广联达（002410）、美亚柏科（300188）、四维图新（002405）、新大陆（000997）等推荐。

创业软件：公司是医疗信息化行业领军企业。在此次以临床信息系统为主导的医疗信息化建设大潮下，合规要求（卫计委 4 月发布《全国医院信息化建设标准与规范（试行）》明确医院信息化建设要求）和医院自发性需求（医院在收入状况欠佳情况下有利用信息化建设降本增效的动力）有望推动公司医疗信息化订单持续增长。同时，公司将智能医疗信息系统（智慧医疗）及区域医疗健康运维服务（健康城市）领域作为未来重点拓展方向，创新业务在经过前期的探索和试点后有望逐步进入兑现期，为公司打开中长期成长空间。

用友网络：公司自成立以来经历了“1.0 财务软件”和“2.0EPR 软件”，目前正积极推进“3.0 企业数字化服务”战略，聚焦“云服务、软件、金融服务”三大核心业务，积极推动企业数字化转型，现已成为国内领先的企业信息化服务提供商。在云业务方面，公司在 2017 年内发布了“用友云”、U8 Cloud、“精智”互联网工业平台等重磅产品，同时与浙江、江西、湖北三省政府分别合作建设省级云平台，未来将联合渠道分销、云市场、咨询实施服务、云平台开发及战略层面的生态合作伙伴共建用友云生态服务圈，为企业提供一站式服务。在金融业务方面，公司通过布局民太安保险、中关村银行、畅捷通支付以及友金所为企业支付结算、理财、风险管理、供应链金融等综合金融服务。在“用友 3.0”战略推动下，我们看好公司云服务、软件及金融业务融合化发展所带来的综合竞争力提升，给予推荐评级。

广联达：公司以工程造价算量软件起家，市场份额一直稳居行业第一，受益于 16G 钢筋平法、各地定额库以及国家清单库更新等规则调整，公司传统工程造价业务仍将保持稳健增长。同时公司以 BIM、云计算为战略支撑，转型成效显著：1) 公司云计价产品在试点地区的商业模式转型稳步推进，用户转换比例稳步提升，转型业务范围扩大至工程算量业务；2) 工程施工业务持续高增长，目前已正式发布广联达施工企业 BIM+PM 整体解决方案，与万达等十几家大型施工集团签约战略合作，共建 BIM

生态圈。我们看好公司在建筑信息化领域的龙头地位，云转型、施工信息化、工程信息等新业务打开成长空间，给予推荐评级。

美亚柏科：公司自成立以来就专注于电子数据取证业务，掌握多项核心技术，经过多年的发展现已形成“电子数据取证”、“大数据平台”、“网络空间安全”、“专项执法设备”的业务布局，成为国内电子数据取证龙头和网络空间安全与大数据信息化专家。在电子数据取证业务方面，公司采取纵横发展战略：在纵向上，公司业务由省部级单位市场逐渐向地市、区县级市场渗透；在横向上，公司业务由原先的网络安全警种向刑侦、检察、海关等领域拓展。在大数据信息化业务方面，公司逐步由前端的数据采集向后端的数据清洗、分析、平台应用等方向延伸，目前该业务已经进入十个省份遍布 30 多个城市，未来随着公安信息化进程的不断推进，公司有望在深入理解大数据信息平台的基础上实现业务的快速放量。我们长期看好公司在电子数据取证和大数据平台业务方面的良好发展势头，给予“推荐”评级。

四维图新：公司作为国内数字地图龙头，连续多年领航前装车载导航市场，当前市场份额接近 40%，未来通过高精度地图等技术革新有望继续保持领先地位。同时，公司近年来通过系列资源整合，已实现从传统地图到动态内容、云端平台服务、车载手机应用、车载操作系统、混合导航以及手机车机互联方案的车联网全产业链生态布局。收购杰发科技后，公司将与之在前后装市场实现优势互补，并依靠自主芯片产品在车联网以及自动驾驶领域形成差异化竞争优势。我们看好公司的车联网生态布局，并借助高精度地图、算法、芯片优势切入自动驾驶解决方案，最终转型自动驾驶平台服务商，拓展成长空间，给予推荐评级。

新大陆：公司是国内识别设备和 POS 机龙头，依托自身优势结合外延发展，目前已在其全球营销网络的基础上形成了识别设备、POS 机、二维码运营、银行卡收单和消费金融的业务布局。在识读设备和 POS 机领域，公司市占率均为第一；在收单领域，公司通过收购国通星驿快速切入市场，依托设备龙头地位外加上市公司信用背书，收单业务快速增长；在商户服务领域，公司规划打造聚合支付入口，并整合收单、O2O 运营、消费金融等多元化增值服务，建立商户平台深度绑定用户。未来，公司“设备→收单→商户服务”，有望形成支付产业链闭环，给予推荐评级。

6 风险提示

- 1) 政策力度不达预期
- 2) 订单落地不达预期
- 3) 市场系统性风险

分析师声明

本报告署名分析师在此声明：我们具有中国证券业协会授予的证券投资咨询执业资格或相当的专业胜任能力，本报告所表述的所有观点均准确地反映了我们对标的证券和发行人的个人看法。我们所得报酬的任何部分不曾与，不与，也将不会与本报告中的具体投资建议或观点有直接或间接联系。

投资评级说明

股票 投资评级	强烈推荐	股票价格在未来 6 个月内超越大盘 20%以上
	推荐	股票价格在未来 6 个月内超越大盘 10%以上
	谨慎推荐	股票价格在未来 6 个月内超越大盘 5%以上
	观望	股票价格在未来 6 个月内相对大盘变动幅度为-10%~10%
	卖出	股票价格在未来 6 个月内相对大盘下跌 10%以上
行业 投资评级	优异	行业指数在未来 6 个月内强于大盘
	中性	行业指数在未来 6 个月内与大盘持平
	落后	行业指数在未来 6 个月内弱于大盘

一般声明

除非另有规定，本报告中的所有材料版权均属国联证券股份有限公司（已获中国证监会许可的证券投资咨询业务资格）及其附属机构（以下统称“国联证券”）。未经国联证券事先书面授权，不得以任何方式修改、发送或者复制本报告及其所包含的材料、内容。所有本报告中使用的商标、服务标识及标记均为国联证券的商标、服务标识及标记。

本报告是机密的，仅供我们的客户使用，国联证券不因收件人收到本报告而视其为国联证券的客户。本报告中的信息均来源于我们认为可靠的已公开资料，但国联证券对这些信息的准确性及完整性不作任何保证。本报告中的信息、意见等均仅供客户参考，不构成所述证券买卖的出价或征价邀请或要约。该等信息、意见并未考虑到获取本报告人员的具体投资目的、财务状况以及特定需求，在任何时候均不构成对任何人的个人推荐。客户应当对本报告中的信息和意见进行独立评估，并同时考量各自的投资目的、财务状况和特定需求，必要时就法律、商业、财务、税收等方面咨询专家的意见。对依据或者使用本报告所造成的一切后果，国联证券及/或其关联人员均不承担任何法律责任。

本报告所载的意见、评估及预测仅为本报告出具日的观点和判断。该等意见、评估及预测无需通知即可随时更改。过往的表现亦不应作为日后表现的预示和担保。在不同时期，国联证券可能会发出与本报告所载意见、评估及预测不一致的研究报告。

国联证券的销售人员、交易人员以及其他专业人士可能会依据不同假设和标准、采用不同的分析方法而口头或书面发表与本报告意见及建议不一致的市场评论和/或交易观点。国联证券没有将此意见及建议向报告所有接收者进行更新的义务。国联证券的资产管理部、自营部门以及其他投资业务部门可能独立做出与本报告中的意见或建议不一致的投资决策。

特别声明

在法律许可的情况下，国联证券可能会持有本报告中提及公司所发行的证券并进行交易，也可能为这些公司提供或争取提供投资银行、财务顾问和金融产品等各种金融服务。因此，投资者应当考虑到国联证券及/或其相关人员可能存在影响本报告观点客观性的潜在利益冲突，投资者请勿将本报告视为投资或其他决定的唯一参考依据。

无锡

国联证券股份有限公司研究所
 江苏省无锡市太湖新城金融一街 8 号国联金融大厦 9 层
 电话：0510-82833337
 传真：0510-82833217

上海

国联证券股份有限公司研究所
 上海市浦东新区源深路 1088 号葛洲坝大厦 22F
 电话：021-38991500
 传真：021-38571373

分公司机构销售联系方式

地区	姓名	固定电话
北京	管峰	010-68790949-8007
上海	刘莉	021-38991500-831
深圳	薛靖韬	0755-82560810