

矿山、钢厂、钢贸商动态跟踪

钢铁行业跟踪 (12月22日-12月26日)

核心观点:

- **矿山: 国内产能利用率降; 外矿发货升, 到港量降, 港口库存降**

12月26日, 全国70家样本矿山企业日总产量9.72万吨, 较上次统计下降0.07万吨, 产能利用率54.60%, 较上次统计下降0.40%, 总库存215.12万吨, 较上次统计上升5.52万吨。12月15日-12月21日, 海外铁矿石发货总量2056.9万吨, 较上次统计升212.9万吨, 中国北方6大港口铁矿石到港量为864万吨, 较上次统计降184万吨。12月26日, 全国主要港口铁矿石库存总量10059万吨, 较上次统计降218万吨。

- **钢厂: 检修高炉容积占比有所增加, 亏损企业数量持续增加**

12月26日, 全国样本钢厂检修高炉33座, 较上次统计增加1座; 检修容积占比8.24%, 较上次统计增加0.08%。样本钢厂亏损61家, 较上次统计增加10家; 亏损比例37.42%, 亏损企业数量持续增加。

- **钢厂: 内矿库存上升, 外矿库存下降, 炼焦煤库存减少**

12月19日, 全国64家样本钢厂平均使用进口矿配比93%, 与上次统计持平。样本钢厂进口矿平均库存为31.36万吨, 较上次统计下降1.87万吨; 国产矿平均库存1.43万吨, 较上次统计上升0.06万吨。12月26日, 50家样本钢厂及53家独立焦化企业炼焦煤总库存量为1183.34万吨, 较上次统计减少17.32万吨, 环比降1.44%。

- **钢贸商库存总量小幅上升, 沪终端采购量保持平稳**

12月22日-12月26日, 社会库存总量小幅上升。各地区库存以升为主, 钢材品种社会库存以升为主。12月26日, 上海市场样本终端线螺周采购量15232吨, 减少13吨, 降幅0.09%。

- **预测: 市场预计本周矿价稳中偏弱, 钢价延续弱势**

- **重要说明:** 本报告中有部分数据为两周或更长时间更新一次, 所以如遇数据没有更新的情况, 则沿用最近一期报告中的统计数据 and 点评。

- **风险提示:** 地产需求下行; 含硼钢出口退税取消; 环保去产能不及预期; 矿石巨头合谋操纵价格。

重点公司盈利预测:

公司简称	评级	股价	EPS			PE			PB
			13A	14E	15E	13A	14E	15E	
宝钢股份	买入	6.91	0.35	0.42	0.49	19.74	16.45	14.10	1.00
鞍钢股份	买入	6.03	0.11	0.15	0.18	54.82	40.20	33.50	0.91
久立特材	买入	31.55	0.70	0.77	1.20	45.07	40.97	26.29	4.92
玉龙股份	买入	19.98	0.47	0.55	0.85	42.51	36.33	23.51	3.16
大冶特钢	买入	10.26	0.45	0.55	0.65	22.80	18.65	15.78	1.41

数据来源: 公司财务报表, 广发证券发展研究中心

行业评级

买入

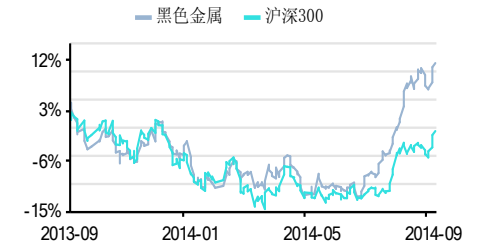
前次评级

买入

报告日期

2014-12-29

相对市场表现



分析师: 冯刚勇 S0260511010009



020-87555888-8804



fgy@gf.com.cn

分析师: 李莎 S0260513080002



020-87555888-8681



lisha@gf.com.cn

分析师: 王招华 S0260514060002



021-60750607



wangzhaohua@gf.com.cn

相关研究:

钢贸商冬储拉开序幕, 低矿价 2014-12-28

保证钢厂盈利: 钢铁行业周报

(12月22日-12月26日)

矿山、钢厂、钢贸商动态跟踪: 2014-12-22

钢铁行业跟踪(12月15日-12

月19日)

矿价大幅下跌, 钢厂盈利有望 2014-12-21

持续改善: 钢铁行业周报(12

月15日-12月19日)

联系人: 李莎 020-87555888-8681

lisha@gf.com.cn

目录索引

一、矿山动态跟踪.....	4
(一)国内样本矿山产能利用率 54.60%，降 0.40%，铁精粉库存增 5.52 万吨.....	4
(二)外矿发货量升 212.9 万吨，到港量降 184 万吨，港口库存降 218 万吨.....	4
二、钢厂动态跟踪.....	5
(一)样本钢厂检修高炉容积占比 8.24%，影响日均铁水产量 9.63 万吨.....	5
(二)样本钢厂亏损比例 37.42%，亏损企业数量持续增加.....	6
(三)样本钢厂进口矿配比 93%，进口矿库存 25 天，国产矿库存 6 天.....	6
(四)样本厂家炼焦煤总库存减少 17.32 万吨，炼焦煤平均可用 18.6 天.....	6
三、钢贸商动态跟踪.....	8
(一)总量小幅上升，各品种以升为主.....	8
(二)上海市场样本终端采购量环比减少 13 吨.....	9
四、钢厂、钢贸商、下游企业、业内分析人士对矿价、钢价的看法.....	10
(一)矿价稳中偏弱.....	10
(二)钢价延续弱势.....	10
风险提示.....	11

图表索引

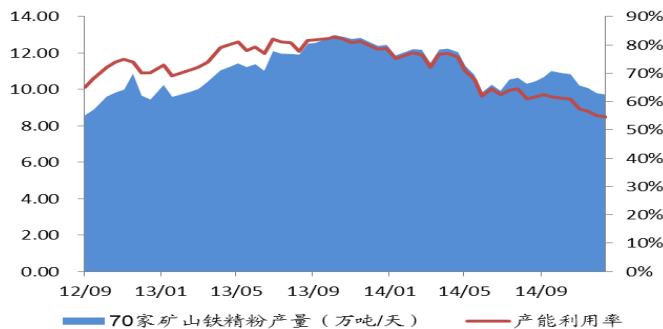
图 1: 70 家矿山铁精粉产量和产能利用率变动	4
图 2: 70 家矿山铁精粉库存变动	4
图 3: 铁矿石发货量和铁矿石到港量 (万吨)	5
图 4: 我国港口铁矿石库存变动 (万吨)	5
图 5: 样本钢厂检修高炉容积占比和影响日均铁水产量 (万吨)	5
图 6: 样本钢厂亏损比例	6
图 7: 样本钢厂铁矿石库存和进口矿配比 (万吨)	6
图 8: 样本钢厂进口矿和国产矿库存平均天数	6
图 9: 样本钢厂和焦化厂炼焦煤总库存 (万吨)	7
图 10: 样本厂家炼焦煤平均库存和平均可用天数	7
图 11: 七大区域钢材总库存变动 (万吨)	8
图 12: 七大区域螺纹钢总库存变动 (万吨)	8
图 13: 七大区域线材总库存变动 (万吨)	9
图 14: 七大区域热卷总库存变动 (万吨)	9
图 15: 七大区域冷轧板总库存变动 (万吨)	9
图 16: 七大区域中厚板总库存变动 (万吨)	9
图 17: 上海市场样本终端线螺每周采购量变动情况 (吨)	9
图 18: 分区域样本钢厂、矿企对 12 月 29 日-12 月 31 日矿价的调查结果	10
图 19: 样本钢厂、钢贸商、下游企业、分析人士对 12 月 29 日-12 月 31 日钢价的调查结果	11
表 1: 全国和各区域矿山铁精粉产量、产能利用率、库存变动情况 (万吨)	4
表 2: 50 家样本钢厂分区域炼焦煤库存变动情况 (万吨)	7
表 3: 53 家样本独立焦化厂分区域炼焦煤库存变动情况 (万吨)	7
表 4: 七大区域不同品种钢材库存变动情况 (万吨)	8

一、矿山动态跟踪

(一)国内样本矿山产能利用率 54.60%，降 0.40%，铁精粉库存增 5.52 万吨

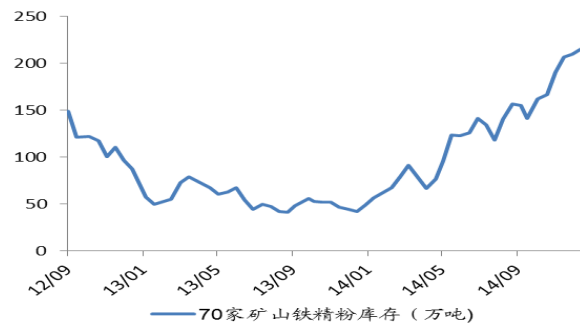
12月26日，全国70家样本矿山企业日总产量9.72万吨，较上次统计下降0.07万吨，产能利用率54.60%，较上次统计下降0.40%，总库存215.12万吨，较上次统计增加5.52万吨。

图 1：70 家矿山铁精粉产量和产能利用率变动



数据来源：我的钢铁网，广发证券发展研究中心

图 2：70 家矿山铁精粉库存变动



数据来源：我的钢铁网，广发证券发展研究中心

表 1：全国和各区域矿山铁精粉产量、产能利用率、库存变动情况（万吨）

范围	铁精粉产量	上次产量	产能利用率	上次利用率	铁精粉库存	上次库存
全国	9.72	9.79	54.60%	55.00%	215.12	209.6
东北	0.78	0.59	44.90%	34.20%	46.82	42.25
河北	5.255	5.255	62.80%	62.80%	80	84.55
华北	0.55	0.72	20.10%	26.30%	28.8	25.3
华东	1.71	1.57	77.40%	71.00%	38	33.5
华南	1.425	1.655	51.80%	60.20%	21.5	24

数据来源：我的钢铁网，广发证券发展研究中心

(备注：东北-辽宁、吉林、黑龙江，包含14家样本企业；华北-内蒙古、山西，包含15家样本企业；河北包含25家样本企业；华东-安徽、山东、江苏，包含6家样本企业；华南-四川、湖北、广东、广西，10家样本企业)

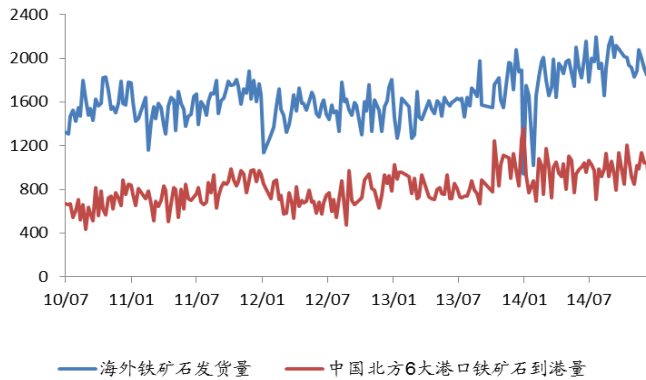
(二)外矿发货量升 212.9 万吨，到港量降 184 万吨，港口库存降 218 万吨

12月15日-12月21日，海外铁矿石发货总量2056.9万吨，较上次统计升212.9万吨，其中澳洲1392.6万吨升71.2万吨；巴西664.3万吨升141.7万吨；印度0万吨与上次统计持平。

12月15日-12月21日，中国北方6大港口铁矿石到港量为864万吨，较上次统计降184万吨。其中澳洲矿到港约为503.9万吨，巴西矿约为136.7万吨。

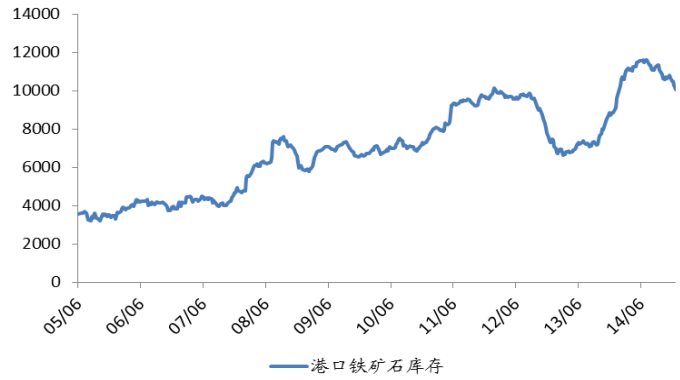
12月26日，全国主要港口铁矿石库存总量10059万吨，较上次统计降218万吨。目前贸易矿总量为3282万吨降137万吨；澳矿5106万吨降166万吨，巴矿1812万吨升14万吨，印矿56万吨降3万吨

图3: 铁矿石发货量和铁矿石到港量 (万吨)



数据来源: 我的钢铁网, 广发证券发展研究中心

图4: 我国港口铁矿石库存变动 (万吨)



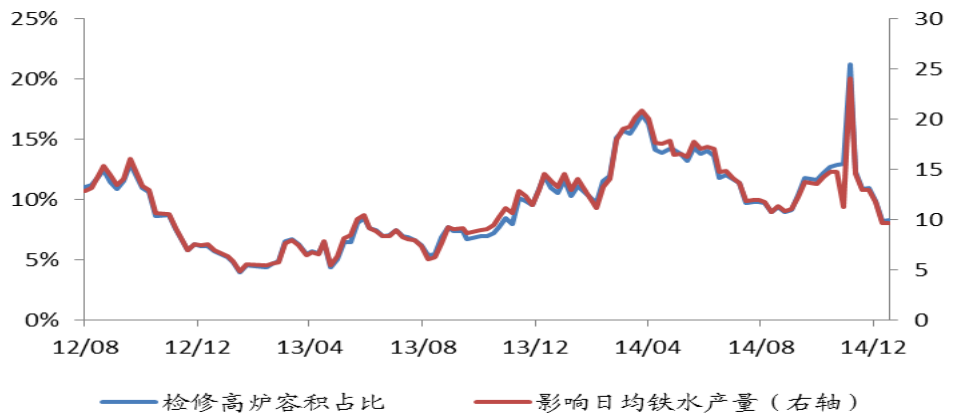
数据来源: 我的钢铁网, 广发证券发展研究中心

二、钢厂动态跟踪

(一)样本钢厂检修高炉容积占比 8.24%，影响日均铁水产量 9.63 万吨

12月26日，全国163家样本钢厂395座高炉，检修钢厂数30家，较上次统计增加1家；检修高炉33座，较上次统计增加1座；检修总容积34970m³，较上次统计增加330m³；检修容积占比8.24%，较上次统计增加0.08%。检修高炉影响日均铁水产量9.63万吨，较上次统计增加0.03万吨。

图5: 样本钢厂检修高炉容积占比和影响日均铁水产量 (万吨)



数据来源: 我的钢铁网, 广发证券发展研究中心

(二) 样本钢厂亏损比例 37.42%，亏损企业数量持续增加

12月26日，全国163家样本钢厂亏损61家，较上次统计增加10家；亏损比例37.42%，较上次统计增加6.13%，亏损企业数量持续增加。

图 6: 样本钢厂亏损比例



数据来源：我的钢铁网，广发证券发展研究中心

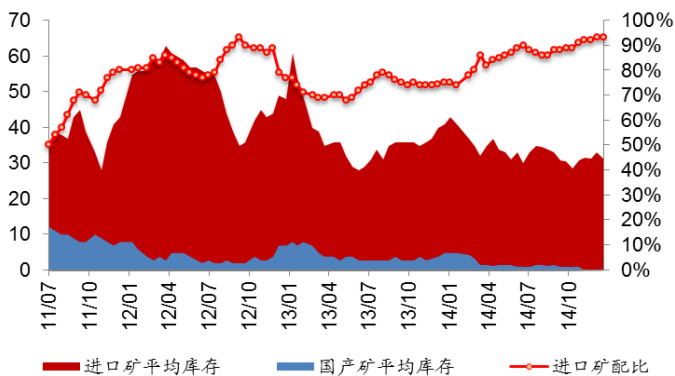
(三) 样本钢厂进口矿配比 93%，进口矿库存 25 天，国产矿库存 6 天

12月19日，全国64家样本钢厂平均使用进口矿配比93%，与上次统计持平。

12月19日，样本钢厂进口矿平均库存为31.36万吨，较上次统计下降1.87万吨；国产矿平均库存1.43万吨，较上次统计上升0.06万吨。

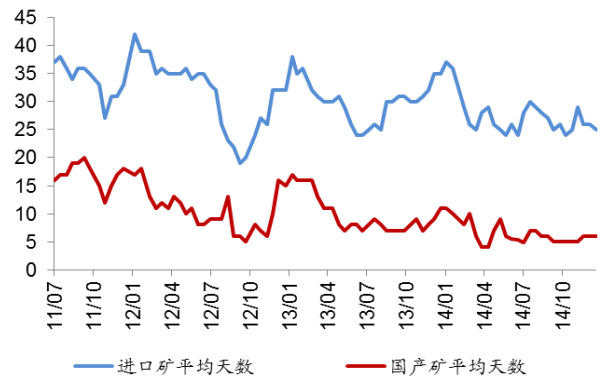
12月19日，样本钢厂进口矿库存平均天数为25天，较上次统计减少1天；国产矿库存平均天数6天，与上次统计持平。

图7: 样本钢厂铁矿石库存和进口矿配比 (万吨)



数据来源：我的钢铁网，广发证券发展研究中心

图8: 样本钢厂进口矿和国产矿库存平均天数



数据来源：我的钢铁网，广发证券发展研究中心

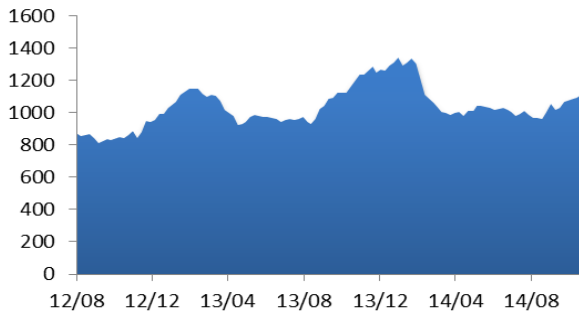
(四) 样本厂家炼焦煤总库存减少 17.32 万吨，炼焦煤平均可用 18.6 天

12月26日，50家样本钢厂及53家独立焦化企业炼焦煤总库存量为1183.34万吨，

较上次统计减少17.32万吨，环比降1.44%。

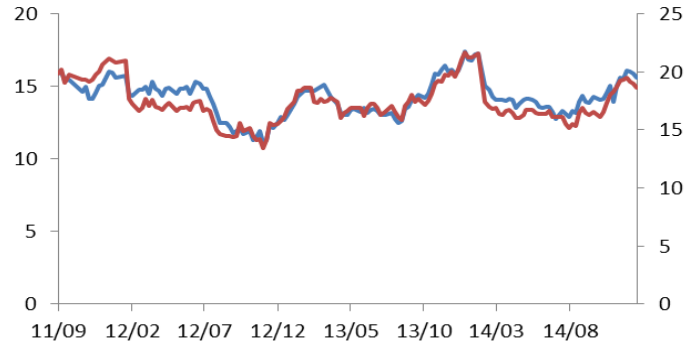
12月26日，样本钢厂及独立焦化厂炼焦煤平均库存为15.61万吨，较上次统计减少0.27万吨；炼焦煤平均可用天数为18.6天，较上次统计减少0.36天。

图9：样本钢厂和焦化厂炼焦煤总库存（万吨）



■ 样本钢厂和焦化厂炼焦煤总库存

图10：样本厂家炼焦煤平均库存和平均可用天数



— 样本厂家炼焦煤平均库存 — 炼焦煤平均可用天数（右轴）

数据来源：我的钢铁网，广发证券发展研究中心

数据来源：我的钢铁网，广发证券发展研究中心

本次统计钢厂焦煤库存继续回落，幅度有所扩大。分地区情况下降地区范围及幅度高于上涨地区，东北、华北两大主要地区库存表现下降，钢厂补库积极性仍然偏低。受钢坯价格大幅下跌影响，预计短期内钢厂采购力度难有大幅增加。

表 2：50 家样本钢厂分区域炼焦煤库存变动情况（万吨）

钢厂焦煤	上周库存	上上周库存	周环比变动 (%)	去年同期	同比变动 (%)
华东	171.4	168.3	3.1	183.2	-11.8
华北	115.6	119.9	-4.3	148.4	-32.8
华中	71.1	70.7	0.4	88.4	-17.3
东北	197.6	212.4	-14.8	224.5	-26.9
西北	34	34	0	30	4
华南	55	59	-4	54	1
西南	77.6	77.3	0.3	75.6	2

数据来源：我的钢铁网，广发证券发展研究中心

本次统计独立焦化企业焦煤库存仍以震荡持稳为主，分地区涨跌互现，采购没有明显趋势性，主要厂区限于焦炭价格持续低位及化产品价格大幅杀跌影响，亏损严重，资金异常紧张采购严重受限。预计短期内焦化厂库存持稳为主。

表 3：53 家样本独立焦化厂分区域炼焦煤库存变动情况（万吨）

独立焦化厂焦煤	上周库存	上上周库存	周环比变动 (%)	去年同期	同比变动 (%)
华东	44.1	45.5	-1.4	54.5	-10.4
华北	231.8	233.3	-1.5	257.3	-25.5
华中	67.9	65.9	2	74	-6.1
东北	14.7	14.2	0.5	24.4	-9.7
西北	57.2	53.2	4	35.5	21.7
西南	45.3	46.9	-1.6	61.9	-16.6

数据来源：我的钢铁网，广发证券发展研究中心

三、钢贸商动态跟踪

(一)总量小幅上升，各品种以升为主

区域方面：12月22日-12月26日，社会库存总量小幅上升。各地区库存以升为主，其中西南、华北、西北、东北地区增幅明显，华南地区小增，华东地区降幅明显，华中地区小降。预计本周社会库存将震荡上行。

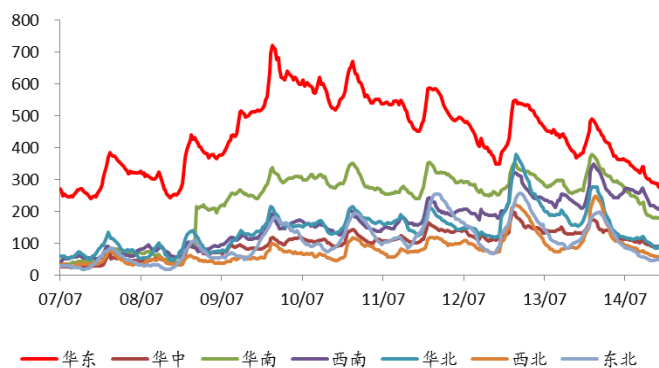
品种方面：12月22日-12月26日，各钢材品种间的社会库存以升为主。其中螺纹钢库存增幅明显，中厚板库存小增，线材、冷轧板库存微增，热卷库存微降。预计本周各品种库存将震荡上行。

表 4：七大区域不同品种钢材库存变动情况（万吨）

	华东	华中	华南	西南	华北	西北	东北	总计
总库存	274.97	88.53	181.2	211.22	93	59.2	54.78	962.9
环比变动	-1.98%	-0.52%	0.87%	1.84%	2.21%	2.81%	10.47%	0.86%
同比变动	-25.52%	-32.84%	-31.18%	-5.51%	-40.48%	-29.98%	-46.98%	-27.71%
螺纹钢库存	67.66	47.84	45.84	137.3	39.5	30.8	20.65	389.59
环比变动	-7.02%	-1.40%	6.51%	2.62%	6.24%	3.36%	23.73%	2.04%
同比变动	-14.85%	-25.52%	-40.17%	15.82%	-45.55%	-31.71%	-60.32%	-23.39%
线材库存	20.11	8.2	20.36	31.52	4.37	7.82	5.01	97.39
环比变动	-7.07%	-2.73%	-5.26%	3.48%	2.82%	11.55%	29.79%	0.26%
同比变动	-3.32%	4.99%	-50.55%	-1.99%	-55.99%	-10.11%	-48.14%	-25.22%
热卷库存	85.62	16.93	48.5	27.53	27.29	11.2	19.6	236.67
环比变动	0.34%	3.36%	-0.41%	-0.86%	-3.71%	-1.32%	-1.01%	-0.42%
同比变动	-38.45%	-34.98%	-38.61%	-41.88%	-45.69%	-43.75%	-35.53%	-39.64%
冷轧板库存	59.46	6.91	56.7	6.03	8.25	3.6	2.93	143.88
环比变动	0.66%	-1.43%	0.18%	-2.74%	0.86%	-3.23%	3.53%	0.19%
同比变动	-15.47%	-45.80%	8.21%	-45.18%	47.06%	24.14%	3.90%	-8.83%
中厚板库存	42.12	8.65	9.8	8.84	13.59	5.78	6.59	95.37
环比变动	0.96%	0.00%	0.00%	-3.70%	4.22%	1.40%	2.81%	0.92%
同比变动	-29.20%	-58.77%	-30.50%	-38.82%	-24.08%	-27.20%	-21.55%	-33.43%

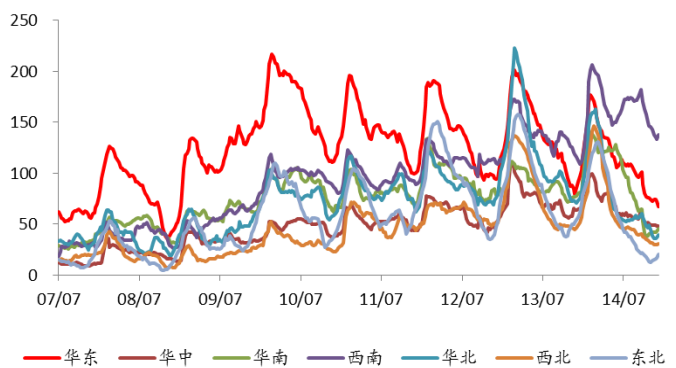
数据来源：我的钢铁网，广发证券发展研究中心

图11：七大区域钢材总库存变动（万吨）



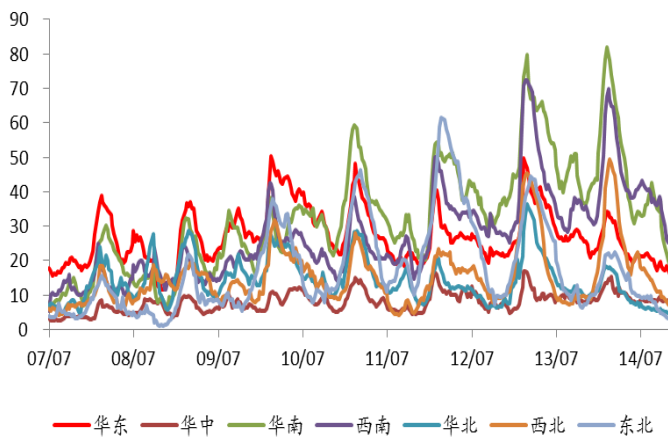
数据来源：我的钢铁网，广发证券发展研究中心

图12：七大区域螺纹钢总库存变动（万吨）



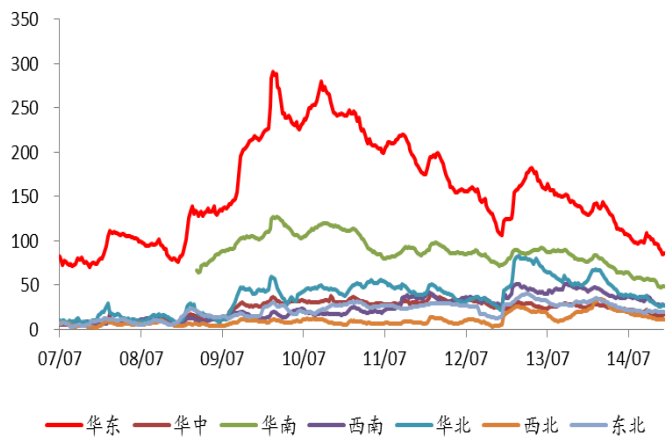
数据来源：我的钢铁网，广发证券发展研究中心

图13: 七大区域线材总库存变动(万吨)



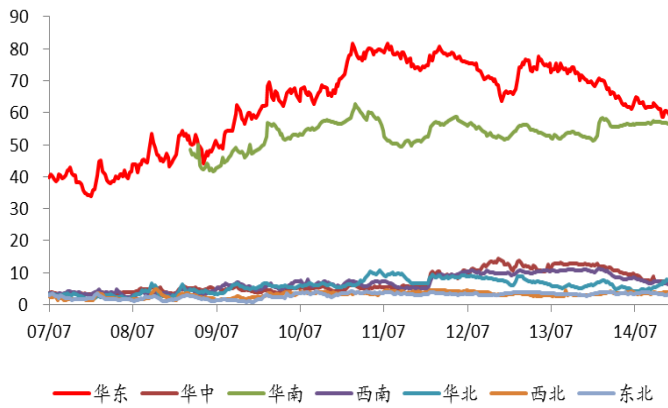
数据来源: 我的钢铁网, 广发证券发展研究中心

图14: 七大区域热卷总库存变动(万吨)



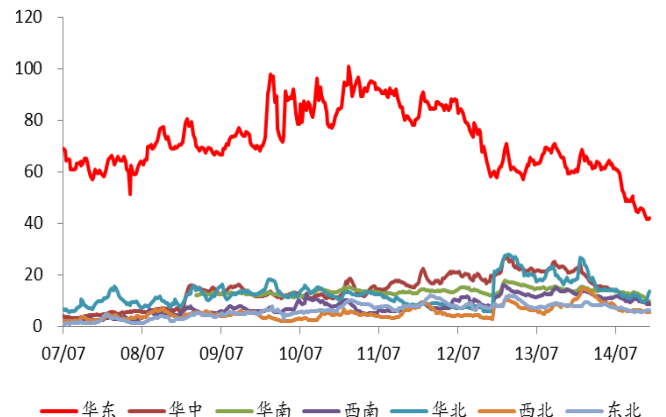
数据来源: 我的钢铁网, 广发证券发展研究中心

图15: 七大区域冷轧板总库存变动(万吨)



数据来源: 我的钢铁网, 广发证券发展研究中心

图16: 七大区域中厚板总库存变动(万吨)

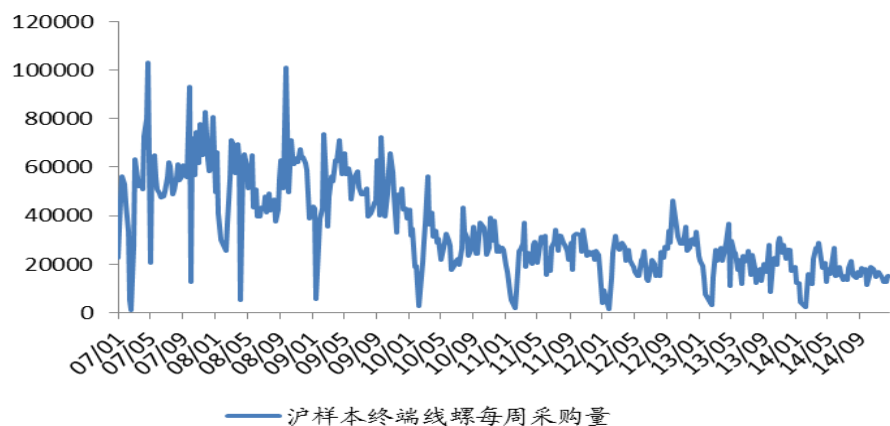


数据来源: 我的钢铁网, 广发证券发展研究中心

(二) 上海市场样本终端采购量环比减少 13 吨

12月26日, 上海市场样本终端线螺周采购量15232吨, 环比减少13吨, 降幅0.09%。

图17: 上海市场样本终端线螺每周采购量变动情况(吨)



数据来源: 西本新干线, 广发证券发展研究中心

四、钢厂、钢贸商、下游企业、业内分析人士对矿价、钢价的看法

(一)矿价稳中偏弱

分区域样本钢厂和矿山企业对12月29日-12月31日矿价的调查结果:

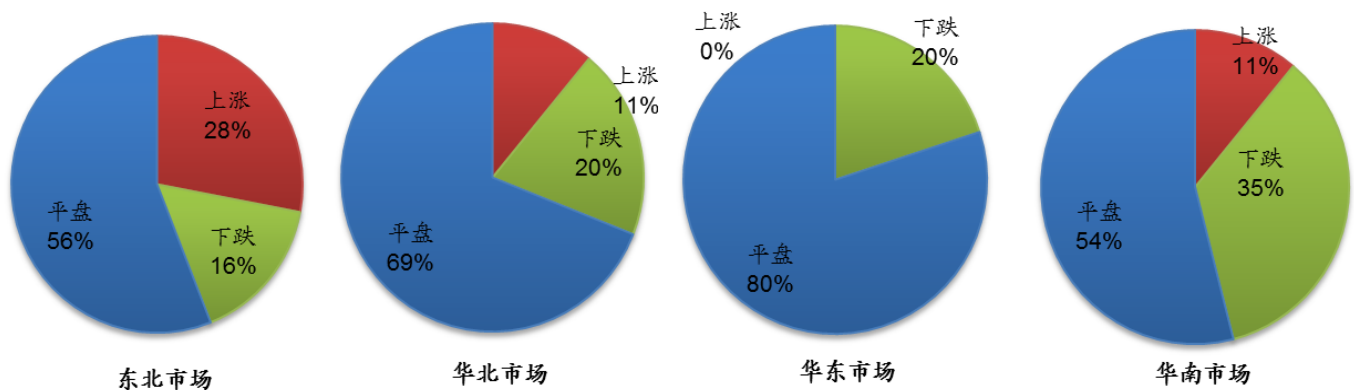
东北市场: 25家样本钢厂和矿企, 28%看涨; 16%看跌; 56%看稳。

华北市场: 65家样本钢厂和矿企, 11%看涨; 20%看跌; 69%看稳。

华东市场: 15家样本钢厂和矿企, 0%看涨; 20%看跌; 80%看稳。

华南市场: 35家样本钢厂和矿企, 11%看涨; 35%看跌; 54%看稳。

图18: 分区域样本钢厂、矿企对12月29日-12月31日矿价的调查结果



数据来源: 我的钢铁网, 广发证券发展研究中心

(二)钢价延续弱势

样本钢厂、钢贸商、下游企业、分析人士对12月29日-12月31日钢价的调查结果:

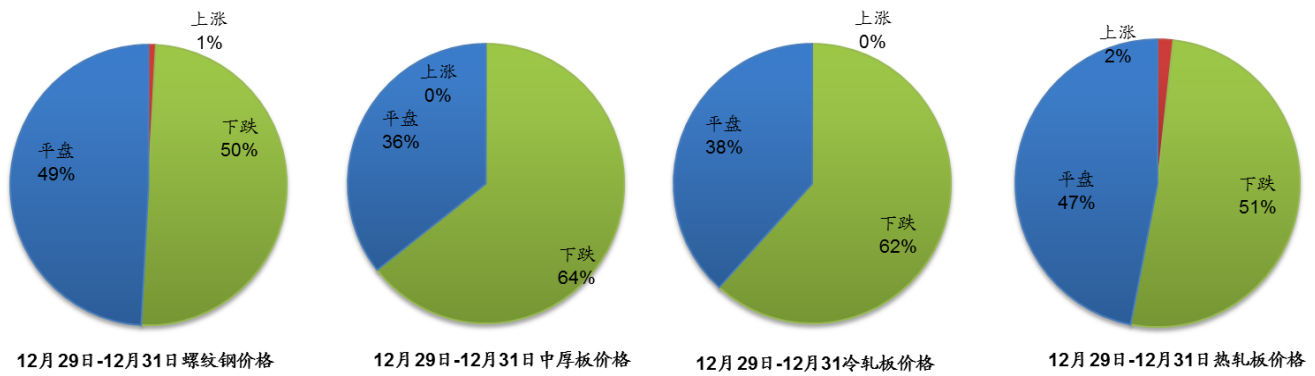
螺纹钢价格: 59家钢厂、119家钢贸商、24家下游企业、28位分析人士, 0.84%看涨, 50.00%看跌, 49.16%平盘。

中厚板价格: 59家钢厂、119家钢贸商、24家下游企业、28位分析人士, 0.00%看涨, 64.41%看跌, 35.59%平盘。

冷轧板价格: 16家钢厂、45家贸易商、11家下游企业、15位分析人士, 0.00%看涨, 61.73%看跌, 38.27%平盘。

热轧板价格: 15家钢厂、74家钢贸商、12家下游企业、12位分析人士, 1.74%看涨, 51.30%看跌, 46.96%平盘。

图19: 样本钢厂、钢贸商、下游企业、分析人士对12月29日-12月31日钢价的调查结果



数据来源: 我的钢铁网, 广发证券发展研究中心

风险提示

- 1、房地产行业需求继续大幅下滑;
- 2、含硼钢出口退税取消可能对钢材出口造成较大负面影响;
- 3、环保淘汰落后产能效果不及预期;
- 4、矿石巨头合谋操纵铁矿石短期价格。

广发钢铁行业研究小组

- 冯刚勇：首席分析师，中南大学工学学士，中国科学技术大学 MBA，具备多年大型钢厂生产、技术管理经验，2008 年进入广发证券发展研究中心。2014 年新财富钢铁行业第二名，2013 年新财富钢铁行业第三名，2012 年新财富钢铁行业第三名，2011 年新财富最佳分析师钢铁行业第四名。
- 李 莎：资深分析师，清华大学材料科学与工程专业硕士，2011 年进入广发证券发展研究中心。2014 年新财富钢铁行业第二名（团队），2013 年新财富钢铁行业第三名（团队），2012 年新财富钢铁行业第三名（团队），2011 年新财富最佳分析师钢铁行业第四名（团队）。
- 王招华：资深分析师，北京大学 CCER 经济学学士，曾供职于天相投顾、国都证券、国金证券等机构，2014 年进入广发证券发展研究中心。2014 年新财富钢铁行业第二名（团队），2010 年新财富钢铁行业第一名（团队）。

广发证券—行业投资评级说明

- 买入：预期未来 12 个月内，股价表现强于大盘 10%以上。
- 持有：预期未来 12 个月内，股价相对大盘的变动幅度介于-10%~+10%。
- 卖出：预期未来 12 个月内，股价表现弱于大盘 10%以上。

广发证券—公司投资评级说明

- 买入：预期未来 12 个月内，股价表现强于大盘 15%以上。
- 谨慎增持：预期未来 12 个月内，股价表现强于大盘 5%-15%。
- 持有：预期未来 12 个月内，股价相对大盘的变动幅度介于-5%~+5%。
- 卖出：预期未来 12 个月内，股价表现弱于大盘 5%以上。

联系我们

	广州市	深圳市	北京市	上海市
地址	广州市天河北路 183 号 大都会广场 5 楼	深圳市福田区金田路 4018 号安联大厦 15 楼 A 座 03-04	北京市西城区月坛北街 2 号 月坛大厦 18 层	上海市浦东新区富城路 99 号 震旦大厦 18 楼
邮政编码	510075	518026	100045	200120
客服邮箱	gfyf@gf.com.cn			
服务热线	020-87555888-8612			

免责声明

广发证券股份有限公司具备证券投资咨询业务资格。本报告只发送给广发证券重点客户，不对外公开发布。

本报告所载资料的来源及观点的出处皆被广发证券股份有限公司认为可靠，但广发证券不对其准确性或完整性做出任何保证。报告内容仅供参考，报告中的信息或所表达观点不构成所涉证券买卖的出价或询价。广发证券不对因使用本报告的内容而引致的损失承担任何责任，除非法律法规有明确规定。客户不应以本报告取代其独立判断或仅根据本报告做出决策。

广发证券可发出其它与本报告所载信息不一致及有不同结论的报告。本报告反映研究人员的不同观点、见解及分析方法，并不代表广发证券或其附属机构的立场。报告所载资料、意见及推测仅反映研究人员于发出本报告当日的判断，可随时更改且不予通告。

本报告旨在发送给广发证券的特定客户及其它专业人士。未经广发证券事先书面许可，任何机构或个人不得以任何形式翻版、复制、刊登、转载和引用，否则由此造成的一切不良后果及法律责任由私自翻版、复制、刊登、转载和引用者承担。