

## 港股推介：信利國際有限公司 (732.HK)

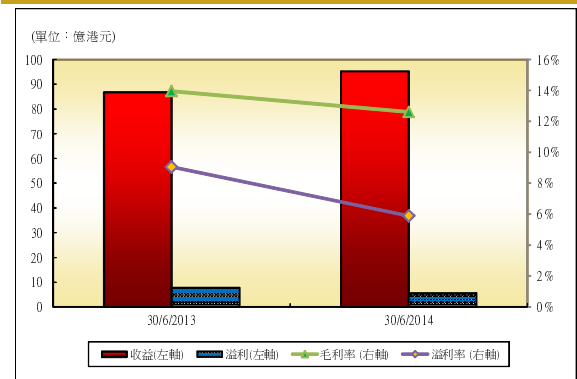
17/03/2015

目標價：3.80 元 建議買入價：3.45 元 止蝕價：3.25 元 上日收市價：3.47 元

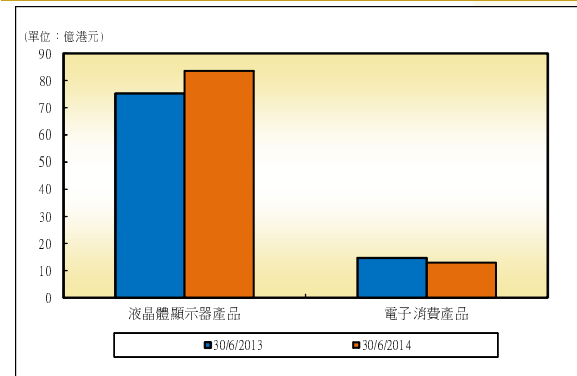
信利國際(732.HK)主營業務為製造及銷售液晶體顯示器產品及電子消費產品。

- 信利國際是信利集團旗下一間投資控股公司，於1991年7月在港交所上市。集團總公司設在香港，生產設施則位於中國廣東省汕尾市，總面積逾96.43萬平方米，主要業務為液晶體顯示器業務，其中包括液晶體顯示器模組、觸控屏產品及汽車顯示器，佔集團的總收益超過八成，為集團未來數年的核心業務。另外，佔集團總收益其餘部份的電子消費產品業務包括微型相機模組、印刷電路板銷售、個人保健產品及電子設備。
- 2014年上半年，液晶體顯示器業務仍然為集團的主要增長動力。然而，上半年的收益增長由於集團的主要客戶於期內並無太大增長而未符合管理層於2014年初的預期。其中一個原因為期內市場上的4G智能手機晶片供應短缺，令3G智能手機升級至4G智能手機的速度受阻。此外，中國市場對3G智能手機的需求亦因2013年第四季推出4G TD-LTE的新服務而逐步減少。
- 截至2014年6月30日止6個月，集團收益按年錄得9.9%的增幅至95.2億港元。若按業務分類劃分，液晶體顯示器產品分類收益按年上升11.1%至83.6億港元，電子消費產品分類收益則按年上升1.8%至11.7億港元。期內毛利按年下跌0.8%至12.0億港元，毛利率則由2013年同期13.9%下跌至12.6%，主要由於通過提高規格配置，而增加平均銷售價的效果比2013年同期減慢及為準備市場增長而布置的產能期內陸續到位，但未達到較理想的使用率，導致固定開支佔比上升所致。期內股東應佔溢利按年大幅下跌29.4%至5.0億港元，主要由於2013年同期確認一次性的2012年年度之所得稅超額撥備約6,800萬港元。
- 信利國際股價自今年1月20日於\$2.49見底後，開始回升，並升破由去年9月開始的下降軌。20天移動平均線亦升穿50天移動平均線確認短期升勢。建議買入價為3.45元，目標價為3.80元。若股價走勢未如預期並跌穿3.25元水平，則需要進行止蝕。
- 信利國際按上日收市價3.47元計算，預測市盈率為8.80倍。集團建議將附屬公司信利汕尾於一間中國證券交易所借殼上市，若能趁內地股市暢旺期間成功分拆上市，價值將得以釋放。另外，儘管集團於1月初發出盈警，預期截至2014年底止全年股東應佔溢利按年減少多於30%，不過集團最近亦公布今年1月及2月營運數據，顯示營業額按年有所提升，預期業績可望回復增長，故建議投資者可伺機吸納。

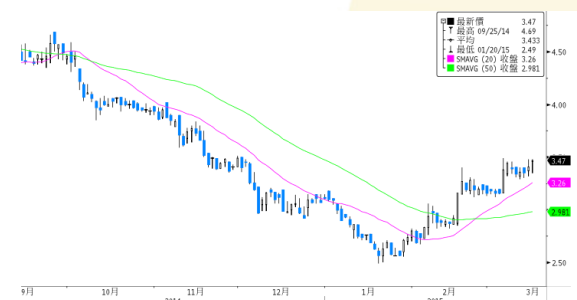
信利國際 中期財務數據 (13年至14年業績)



13年至14年 集團中期收益 (按業務板塊劃分)



信利國際 日線走勢圖



信利國際 參考數據

市盈率：	7.07 倍	市值：	101 億元
預測市盈率：	8.80 倍	52 周高位：	5.97 元
市帳率：	1.49 倍	52 周低位：	2.49 元

## 技術分析指標

上日收市價	3.47	<b>10</b> 天移動平均線	3.317	保歷加通道頂軸	3.521753
按周變動	2.359882	<b>20</b> 天移動平均線	3.230	保歷加通道中軸	3.23
按月變動	9.810124	<b>50</b> 天移動平均線	2.974	保歷加通道底軸	2.938247
按年變動	-28.30579	<b>100</b> 天移動平均線	3.233	<b>RSI - 14</b>	65.95451
今年累計變動	11.57557	<b>200</b> 天移動平均線	3.879		

資源來源：彭博

## 主要財務數據概覽

估值比率	2013 年	2012 年	2011 年	2010 年	2009 年
市值 (百萬元)	12,174.70	4,838.35	3,736.85	6,321.06	3,367.33
市盈率 (倍)	7.26	6.82	9.81	19.94	10.95
市賬率 (倍)	1.76	0.97	0.85	1.60	0.97
<b>盈利能力</b>					
利潤率 (%)	7.83	5.74	3.62	4.07	5.30
營利率 (%)	10.44	8.39	7.80	7.24	9.39
<b>投資回報分析</b>					
資產回報率 (%)	11.63	6.55	4.23	4.32	4.65
普通股權益回報率 (%)	27.27	15.15	9.12	8.47	9.13
<b>損益表資料</b>					
收入 (百萬元)	20,680.75	12,374.38	10,503.99	7,735.71	5,804.18
收入增長率 (%)	67.13	17.81	35.79	33.28	2.38
毛利 (百萬元)	2,891.94	1,556.85	1,309.69	910.59	828.09
EBITDA (百萬元)	2,781.99	1,604.44	1,334.37	1,020.87	924.37
純利 (百萬元)	1,619.99	710.26	380.76	314.96	307.33
純利增長率 (%)	128.08	86.54	20.89	2.48	17.70
每股收入 (元)	7.33	4.47	3.79	2.83	2.23
每股盈利 (元)	0.57	0.26	0.14	0.11	0.12
每股盈利增長率	123.72	86.56	20.13	(3.08)	18.18
<b>資產負債表資料</b>					
總資產 (百萬元)	16,281	11,587	10,099	7,915	6,660
總負債 (百萬元)	9,054	6,447	5,702	3,965	3,176
股東權益 (百萬元)	7,227	5,140	4,397	3,950	3,484
資產負債比率 (%)	55.61	55.64	56.46	50.09	47.69
現金及現金等價物 (百萬元)	2,805.71	1,438.99	1,105.52	851.95	503.09
每股現金及現金等價物 (百萬元)	0.96	0.52	0.40	0.31	0.19
流動比率 (倍)	1.27	1.18	1.09	1.05	0.73
每股賬面值 (元)	2.36	1.80	1.59	1.43	1.34

資源來源：彭博



## 免責聲明

本報告由致富證券有限公司(“致富證券”)提供，所載之內容或意見乃根據本公司認為可靠之資料來源來編製，惟本公司並不就此等內容之準確性、完整性及正確性作出明示或默示之保證。本報告內之所有意見均可在不作另行通知之下作出更改。本報告的作用純粹為提供資訊，並不應視為對本報告內提及的任何產品買賣或交易之專業推介、建議、邀請或要約。致富證券及其附屬公司、僱員及其家屬及有關人士可於任何時間持有、買賣或以市場認可之方式，包括以代理人或當事人對本報告內提及的任何產品進行投資或買賣。投資附帶風險，投資者需注意投資項目之價值可升亦可跌，而過往之表現亦不一定反映未來之表現。投資者進行投資前請尋求獨立之投資意見。致富證券在法律上均不負責任何人因使用本報告內資料而蒙受的任何直接或間接損失。致富證券擁有此報告內容之版權，在未獲致富集團許可前，不得翻印、分發或發行本報告以作任何用途。撰寫研究報告內的分析員均為根據證券及期貨條例註冊的持牌人士，此等人士保證，文中觀點均為其對有關報告提及的證券及發行者的真正看法。截至本報告發表當日，此等人士均未於本報告中提及的公司或與此等公司相同集團的成員公司之證券存有權益。